



ประกาศเทศบาลตำบลพะโต๊ะ
เรื่อง ประกาศใช้แผนอัตรากำลัง ๓ ปี ประจำปี ๒๕๖๔ - ๒๕๖๖

ด้วย เทศบาลตำบลพะโต๊ะ ได้ดำเนินการจัดทำแผนอัตรากำลัง ๓ ปี ประจำปี ๒๕๖๔ - ๒๕๖๖ เพื่อใช้เป็นกรอบในการกำหนดตำแหน่งพนักงานเทศบาล พนักงานครู และพนักงานจ้างของเทศบาลและการใช้ตำแหน่งในการบริหารงานให้สอดคล้องเหมาะสมกับปริมาณงานและภารกิจของเทศบาลตำบลพะโต๊ะและสามารถใช้เป็นเครื่องมือในการควบคุมภาระค่าใช้จ่ายด้านการบริหารงานบุคคลให้เหมาะสมกับงบประมาณรายจ่ายประจำปี

บัดนี้คณะกรรมการพนักงานเทศบาลจังหวัดชุมพร (ก.ท.จ.ชุมพร) ในการประชุมครั้งที่ ๘/๒๕๖๓ เมื่อวันที่ ๒๓ กันยายน ๒๕๖๓ มีมติเห็นชอบแผนอัตรากำลัง ๓ ปี ประจำปี ๒๕๖๔ - ๒๕๖๖ ดังกล่าว ดังนั้น เทศบาลตำบลพะโต๊ะ อำเภอพะโต๊ะ จังหวัดชุมพร จึงขอประกาศใช้แผนอัตรากำลัง ๓ ปี ประจำปี ๒๕๖๔- ๒๕๖๖

จึงขอประกาศให้ทราบโดยทั่วกัน

ประกาศ ณ วันที่ ๑ ตุลาคม พ.ศ. ๒๕๖๓

จำสืบทำรวจ

(จีรวัดน์ โสภณ)

นายกเทศมนตรีตำบลพะโต๊ะ

แผนอัตรากำลัง ๓ ปี

ประจำปีงบประมาณ พ.ศ. ๒๕๖๔ - ๒๕๖๖



เทศบาลตำบลพะโต๊ะ

อำเภอพะโต๊ะ จังหวัดชุมพร

คำนำ

การจัดปรับปรุงแผนอัตรากำลัง ๓ ปี ประจำปีงบประมาณ พ.ศ. ๒๕๖๔ - ๒๕๖๖ ของเทศบาลตำบลพะโต๊ะ มีวัตถุประสงค์เพื่อให้การจัดตำแหน่งพนักงานเทศบาลเข้าสู่ประเภทตำแหน่งในระบบจำแนกตำแหน่งใหม่ (ระบบแท่ง) เป็นไปด้วยความเรียบร้อย เกิดประสิทธิภาพและประสิทธิผล มีเครื่องมือและกลไกในการบริหารงานบุคคลขององค์กรให้บรรลุวัตถุประสงค์ เกิดผลสัมฤทธิ์ต่อภารกิจอำนาจหน้าที่

ดังนั้น เทศบาลตำบลพะโต๊ะ จึงได้ดำเนินการปรับปรุงแผนอัตรากำลัง ๓ ปี ประจำปีงบประมาณ พ.ศ. ๒๕๖๑ - ๒๕๖๓ เพื่อแก้ไขเปลี่ยนแปลงการจัดโครงสร้างการแบ่งส่วนราชการในเรื่องการกำหนดตำแหน่งและระดับตำแหน่งขึ้น

เทศบาลตำบลพะโต๊ะ
วันที่ ๕ สิงหาคม ๒๕๖๓

สารบัญ

| เรื่อง | หน้า |
|---|-------|
| ๑. หลักการและเหตุผล | ๑ |
| ๒. วัตถุประสงค์ของการจัดทำแผนอัตรากำลัง ๓ ปี | ๒ |
| ๓. ขอบเขตและแนวทางในการจัดทำแผนอัตรากำลัง ๓ ปี | ๓ |
| ๔. สภาพปัญหาของพื้นที่และความต้องการของประชาชน | ๔ |
| ๕. ภารกิจ อำนาจหน้าที่ของเทศบาล | ๕-๖ |
| ๖. ภารกิจหลักและภารกิจรองที่เทศบาลจะดำเนินการ | ๗ |
| ๗. สรุปปัญหาและแนวทางในการกำหนดโครงสร้างส่วนราชการ และกรอบอัตรากำลัง | ๘ |
| ๘. โครงสร้างการกำหนดส่วนราชการ | ๙-๑๖ |
| ๙. ภาระค่าใช้จ่ายเกี่ยวกับเงินเดือนและประโยชน์ตอบแทนอื่น | ๑๗-๑๙ |
| ๑๐. แผนภูมิโครงสร้างการแบ่งส่วนราชการตามแผนอัตรากำลัง ๓ ปี | ๒๐-๒๗ |
| ๑๑. บัญชีแสดงจัดคนลงสู่ตำแหน่งและการกำหนดเลขที่ตำแหน่งในส่วนราชการ | ๒๘-๓๑ |
| ๑๒. แนวทางการพัฒนาข้าราชการ พนักงาน และลูกจ้างของเทศบาลตำบลพะโต๊ะ | ๓๒ |
| ๑๓. ประกาศคุณธรรมจริยธรรมของข้าราชการ พนักงาน และลูกจ้างของเทศบาลตำบลพะโต๊ะ | ๓๓ |

๑. หลักการและเหตุผล

๑.๑ ประกาศคณะกรรมการกลางข้าราชการหรือพนักงานส่วนท้องถิ่น(ก.กลาง) เรื่อง มาตรฐานทั่วไปเกี่ยวกับอัตราตำแหน่ง กำหนดให้คณะกรรมการข้าราชการหรือพนักงานส่วนท้องถิ่น(ก.จังหวัด)กำหนดตำแหน่งข้าราชการหรือพนักงานส่วนท้องถิ่น ว่าจะมีตำแหน่งใด ระดับใด อยู่ในส่วนราชการใด จำนวนเท่าใด ให้คำนึงถึงภารกิจหน้าที่ความรับผิดชอบ ลักษณะงานที่ต้องปฏิบัติ ความยากและคุณภาพของปริมาณงาน ตลอดจนภาระค่าใช้จ่ายของเทศบาลตำบลพะโต๊ะที่จะต้องจ่ายในด้านบุคคล โดยเทศบาลตำบลพะโต๊ะจัดทำแผนอัตรากำลังของข้าราชการหรือพนักงานส่วนท้องถิ่น เพื่อใช้ในการกำหนดตำแหน่งโดยความเห็นชอบของคณะกรรมการพนักงานเทศบาล(ก.กลาง)ทั้งนี้ให้เป็นไปตามหลักเกณฑ์และวิธีการที่คณะกรรมการกลางพนักงานเทศบาล(ก.กลาง)กำหนด

๑.๒ คณะกรรมการกลางข้าราชการ หรือพนักงานส่วนท้องถิ่น (ก.กลาง) ได้มีมติเห็นชอบประกาศกำหนดการกำหนดตำแหน่งข้าราชการหรือพนักงานส่วนท้องถิ่น โดยกำหนดแนวทางให้องค์กรปกครองส่วนท้องถิ่น จัดทำแผนอัตรากำลังขององค์กรปกครองส่วนท้องถิ่น เพื่อเป็นกรอบในการกำหนดตำแหน่งและการใช้ตำแหน่งข้าราชการหรือพนักงานส่วนท้องถิ่น โดยให้เสนอให้ คณะกรรมการข้าราชการหรือพนักงานส่วนท้องถิ่น (ก.จังหวัด) พิจารณาให้ความเห็นชอบโดยให้กำหนดให้องค์กรปกครองส่วนท้องถิ่น แต่งตั้งคณะกรรมการจัดทำแผนอัตรากำลังวิเคราะห์อำนาจหน้าที่และภารกิจขององค์กรปกครองส่วนท้องถิ่น วิเคราะห์ความต้องการกำลังคน วิเคราะห์การวางแผนการใช้กำลังคน จัดทำกรอบอัตรากำลัง และกำหนดหลักเกณฑ์และเงื่อนไขในการกำหนดตำแหน่งข้าราชการหรือพนักงานส่วนท้องถิ่นตามแผนอัตรากำลัง ๓ ปี

๑.๓ จากหลักการและเหตุผลดังกล่าว เทศบาลตำบลพะโต๊ะ จึงได้จัดทำแผนอัตรากำลัง ๓ ปี สำหรับปีงบประมาณ พ.ศ. ๒๕๖๔ - ๒๕๖๖ ขึ้น

๒. วัตถุประสงค์ของการจัดทำแผนอัตรากำลัง ๓ ปี

๒.๑ เพื่อให้เทศบาลตำบลพะโต๊ะ มีโครงสร้างการแบ่งงานและระบบงาน ระบบการจ้างที่เหมาะสม ไม่ซ้ำซ้อนอันจะเป็นการประหยัดงบประมาณรายจ่ายขององค์กรปกครองส่วนท้องถิ่น

๒.๒ เพื่อให้เทศบาลตำบลพะโต๊ะ มีการกำหนดตำแหน่งการจัดอัตรากำลัง โครงสร้างให้เหมาะสมกับอำนาจหน้าที่ของเทศบาลตำบลพะโต๊ะ ตามกฎหมายจัดตั้งองค์กรปกครองส่วนท้องถิ่นแต่ละประเภท และตามพระราชบัญญัติกำหนดแผนและขั้นตอนการกระจายอำนาจให้องค์กรปกครองส่วนท้องถิ่น พ.ศ. ๒๕๔๒ และกฎหมายที่เกี่ยวข้อง

๒.๓ เพื่อให้คณะกรรมการข้าราชการหรือพนักงานส่วนท้องถิ่น (ก.จังหวัด) สามารถตรวจสอบการกำหนดตำแหน่งและการใช้ตำแหน่งข้าราชการหรือพนักงานส่วนท้องถิ่น ลูกจ้างประจำว่าถูกต้องเหมาะสมหรือไม่

๒.๔ เพื่อให้คณะกรรมการข้าราชการหรือพนักงานส่วนท้องถิ่น (ก.จังหวัด) สามารถตรวจสอบการกำหนดประเภทตำแหน่งและการสรรหาและเลือกสรรตำแหน่งพนักงานจ้างว่าถูกต้องเหมาะสมหรือไม่

๒.๕ เพื่อเป็นแนวทางในการดำเนินการวางแผนการใช้อัตรากำลังการพัฒนาบุคลากรขององค์กรปกครองส่วนท้องถิ่น

๒.๖ เพื่อให้เทศบาลตำบลพะโต๊ะสามารถวางแผนอัตรากำลัง ในการบรรจุแต่งตั้งข้าราชการ และการใช้อัตรากำลังของบุคลากรเพื่อให้การบริหารงานของเทศบาลตำบลพะโต๊ะเกิดประโยชน์ต่อประชาชนเกิดผลสัมฤทธิ์ต่อภารกิจตามอำนาจหน้าที่มีประสิทธิภาพมีความคุ้มค่าสามารถลดขั้นตอนการปฏิบัติงานและมีการลดภารกิจและยุบเลิกหน่วยงานที่ไม่จำเป็นการปฏิบัติภารกิจสามารถตอบสนองความต้องการของประชาชนได้เป็นอย่างดี

๒.๗ เพื่อให้เทศบาลตำบลพะโต๊ะดำเนินการวางแผนการใช้อัตรากำลังบุคลากรให้เหมาะสม การพัฒนาบุคลากรได้อย่างต่อเนื่องมีประสิทธิภาพ และสามารถควบคุมภาระค่าใช้จ่ายด้านการบริหารงานบุคคลของเทศบาลตำบลพะโต๊ะให้เป็นไปตามที่กฎหมายกำหนด

๒.๘ เพื่อให้เทศบาลตำบลพะโต๊ะมีการกำหนดตำแหน่งอัตรากำลังของบุคลากรที่สามารถตอบสนองการปฏิบัติงานของเทศบาลตำบลพะโต๊ะที่มีความจำเป็นเร่งด่วน และสนองนโยบายของรัฐบาล หรือมติคณะรัฐมนตรี หรือนโยบายของเทศบาลตำบลพะโต๊ะ

๒.๙ เพื่อให้เทศบาลตำบลพะโต๊ะ สามารถควบคุมภาระค่าใช้จ่ายด้านการบริหารงานบุคคลให้เป็นไปตามที่กฎหมายกำหนด

๓. ขอบเขตและแนวทางในการจัดทำแผนอัตรากำลัง ๓ ปี

คณะกรรมการจัดทำแผนอัตรากำลังของเทศบาลตำบลพะโต๊ะ ซึ่งมีนายกเทศมนตรีตำบลพะโต๊ะเป็นประธานเห็นสมควรให้จัดทำแผนอัตรากำลัง ๓ ปี โดยให้มีขอบเขตนี้อาครอบคลุมในเรื่องต่างๆต่อไปนี้

๓.๑ วิเคราะห์ภารกิจ อำนาจหน้าที่ความรับผิดชอบขององค์กรปกครองส่วนท้องถิ่น ตามกฎหมายจัดตั้งองค์กรปกครองส่วนท้องถิ่น แต่ละประเภท และตามพระราชบัญญัติแผนและขั้นตอนการกระจายอำนาจให้องค์กรปกครองส่วนท้องถิ่น พ.ศ. ๒๕๔๒ ตลอดจนกฎหมายอื่นให้สอดคล้องกับแผนพัฒนาเศรษฐกิจและสังคมแห่งชาติ แผนพัฒนาจังหวัด แผนพัฒนาอำเภอ แผนพัฒนาตำบล นโยบายของรัฐบาล มติคณะรัฐมนตรี นโยบายผู้บริหารและองค์กรปกครองส่วนท้องถิ่น รวมถึงสภาพปัญหาขององค์กรปกครองส่วนท้องถิ่น

๓.๒ กำหนดโครงสร้างการแบ่งส่วนราชการภายในและการจัดระบบงาน เพื่อรองรับภารกิจตามอำนาจหน้าที่ความรับผิดชอบ ให้สามารถแก้ปัญหาของจังหวัด ชุมพรได้อย่างมีประสิทธิภาพและตอบสนองความต้องการของประชาชน

๓.๓ กำหนดตำแหน่งในสายงานต่างๆ จำนวนตำแหน่ง และระดับตำแหน่ง ให้เหมาะสมกับภาระหน้าที่ความรับผิดชอบ ปริมาณงาน และคุณภาพของงาน รวมทั้งสร้างความก้าวหน้าในสายอาชีพของกลุ่มงานต่างๆ

๓.๔ กำหนดความต้องการพนักงานจ้างในองค์กรปกครองส่วนท้องถิ่น โดยให้หัวหน้าส่วนราชการเข้ามามีส่วนร่วม เพื่อกำหนดความจำเป็นและความต้องการในการใช้พนักงานจ้างให้ตรงกับภารกิจและอำนาจหน้าที่ที่ต้องปฏิบัติอย่างแท้จริง และต้องคำนึงถึงโครงสร้างส่วนราชการ และจำนวนข้าราชการ ในองค์กรปกครองส่วนท้องถิ่นประกอบการกำหนดประเภทตำแหน่งพนักงานจ้าง

๓.๕ กำหนดประเภทตำแหน่งพนักงานจ้าง จำนวนตำแหน่งให้เหมาะสมกับภารกิจ อำนาจหน้าที่ความรับผิดชอบ ปริมาณงานและคุณภาพของงานให้เหมาะสมกับโครงสร้างส่วนราชการขององค์กรปกครองส่วนท้องถิ่น

๓.๖ จัดทำกรอบอัตรากำลัง ๓ ปี โดยภาระค่าใช้จ่ายด้านการบริหารงานบุคคลต้องไม่เกินร้อยละสี่สิบของงบประมาณรายจ่าย

๓.๗ ให้ข้าราชการหรือพนักงานส่วนท้องถิ่น และพนักงานจ้างทุกคน ได้รับการพัฒนาความรู้ความสามารถอย่างน้อยปีละ ๑ ครั้ง

๔. สภาพปัญหาของพื้นที่และความต้องการของประชาชน

พื้นที่ของเทศบาลตำบลพะโต๊ะ เป็นพื้นที่การเกษตร และท่องเที่ยวเชิงอนุรักษ์ ซึ่งมีปัญหาและความต้องการของประชาชนใน ๖ ประเด็นหลัก ได้แก่

๔.๑ การพัฒนาให้เศรษฐกิจดี มีความยั่งยืน เป็นศูนย์กลางการท่องเที่ยว ซึ่งมีความจำเป็นต้องมีบุคลากรรับผิดชอบเฉพาะ

๔.๒ การพัฒนาด้านคมนาคม สาธารณูปโภค สาธารณูปการ ซึ่งมีความจำเป็นต้องมีบุคลากรผู้รับผิดชอบเฉพาะ

๔.๓ การพัฒนาการศึกษา ศาสนา ประเพณี ศิลปวัฒนธรรม ซึ่งมีความจำเป็นต้องมีบุคลากรผู้รับผิดชอบ

๔.๔ การพัฒนาให้เป็นเมืองที่มีระเบียบ สะอาด และสิ่งแวดล้อม

๔.๕ การพัฒนาด้านสุขอนามัยและคุณภาพชีวิต

๔.๖ การบริการและมีส่วนร่วมของประชาชน

จากการวิเคราะห์ปัญหาการพัฒนาข้างต้น จึงได้นำมาเป็นข้อมูลการพัฒนาในอนาคต โดยการวิเคราะห์ SWOT Analysis (จุดอ่อน จุดแข็ง โอกาส และอุปสรรค/ข้อจำกัด) เพื่อเป็นแนวทางในการพัฒนาให้ครอบคลุมทุกด้านอย่างมีประสิทธิภาพ

| จุดแข็ง (Strength) | จุดอ่อน (Weakness) |
|--|--|
| ๑. เป็นคนในชุมชนสามารถทำงานคล่องตัว โดยใช้ความสัมพันธ์ส่วนตัวได้ ๒. อุปกรณ์เครื่องมือเครื่องใช้มีเพียงพอในการปฏิบัติงาน ๓. บุคลากรส่วนใหญ่สามารถปฏิบัติงานในความรับผิดชอบมากกว่าหนึ่งตำแหน่ง ๔. บุคลากรส่วนใหญ่มีภูมิลำเนาอยู่ในพื้นที่และภูมิลำเนาใกล้เคียงกับเทศบาล | ๑. งบประมาณที่ได้รับการจัดสรรน้อยเนื่องจากมีประชากรน้อย ๒. ค่าใช้จ่ายด้านบุคลากรสูงเนื่องจากนโยบายของรัฐบาลในการปรับอัตราค่าตอบแทน ๓. บุคลากรมีจำนวนน้อยไม่เพียงพอกับปริมาณงานที่ต้องรับผิดชอบ ๔. มีกฎหมาย ระเบียบบางส่วนไม่เอื้อต่อการปฏิบัติงาน |
| โอกาส (Opportunities) | อุปสรรค/ข้อจำกัด (Threats) |
| ๑. มีทรัพยากรทางธรรมชาติโดยเฉพาะป่าไม้และแหล่งน้ำ อากาศดี เหมาะแก่การส่งเสริมการท่องเที่ยวเชิงธรรมชาติ ๒. สามารถส่งเสริมการท่องเที่ยวแบบโฮมสเตย์ เนื่องจากเป็นแหล่งเพาะปลูกผลไม้ | ๑. การคมนาคมไม่สะดวกห่างไกลจากตัวจังหวัดมากกว่า ๑๒๐ กิโลเมตรและเส้นทางโค้ง ๒. การติดต่อสื่อสารมีข้อจำกัด ๓. กระแสไฟฟ้าดับบ่อย ๔. มีปริมาณฝนตกมากในแต่ละปี |

๕ ภารกิจ อำนาจหน้าที่ของเทศบาลตำบลพะโต๊ะ

เทศบาลตำบลพะโต๊ะ มีภารกิจอำนาจหน้าที่ในด้านต่างๆดังนี้

๕.๑ ด้านโครงสร้างพื้นฐาน มีภารกิจที่เกี่ยวข้อง ดังนี้

- (๑) การขนส่งมวลชนและการวินาศกรรมจราจร
- (๒) การสาธารณูปการ
- (๓) การจัดให้มีการบำรุงทางน้ำและทางบก
- (๔) การจัดให้มีและบำรุงทางระบายน้ำ
- (๕) การจัดให้มีน้ำสะอาดหรือการประปา
- (๖) การจัดให้มีตลาด ท่าเทียบเรือและท่าข้าม
- (๗) การจัดให้มีการบำรุงไฟฟ้าหรือแสงสว่างโดยวิธีอื่น

๕.๒ ด้านส่งเสริมคุณภาพชีวิต มีภารกิจที่เกี่ยวข้อง ดังนี้

- (๑) การป้องกันและระงับโรคติดต่อ
- (๒) ให้ราษฎรได้รับการศึกษาอบรม
- (๓) การรักษาความสะอาดของถนน ทางเดิน และสาธารณะ
- (๔) การจัดให้มีโรงฆ่าสัตว์
- (๕) การจัดให้มีสุสานและฌาปนสถาน
 - (๖) การบำรุงและส่งเสริมการทำมาหากินของราษฎร
- (๗) ส่งเสริมการพัฒนาสตรี เด็ก เยาวชน ผู้สูงอายุและผู้พิการ
- (๘) การสาธารณสุข การอนามัยครอบครัวและการรักษาพยาบาล

๕.๓ ด้านการจัดระเบียบชุมชน สังคม และการรักษาความสงบเรียบร้อยมีภารกิจที่เกี่ยวข้องดังนี้

- (๑) การส่งเสริมประชาธิปไตย ความเสมอภาค และสิทธิเสรีภาพของประชาชน
- (๒) การป้องกันและบรรเทาสาธารณภัย
- (๓) ให้มีเครื่องใช้ในการดับเพลิง
- (๔) การรักษาความสงบเรียบร้อยและศีลธรรมอันดีของประชาชนในเขตเทศบาล
- (๕) การส่งเสริมและสนับสนุนการป้องกันและการรักษาความปลอดภัยในชีวิต

๕.๔ ด้านการวางแผน การส่งเสริมการลงทุน พาณิชยกรรมและการท่องเที่ยว

- (๑) การจัดทำแผนพัฒนาของเทศบาล
- (๒) การส่งเสริมการท่องเที่ยว
- (๓) การพาณิชย์ การส่งเสริมการลงทุน

๕.๕ ด้านการบริหารการจัดการและการอนุรักษ์ทรัพยากรธรรมชาติและสิ่งแวดล้อม มีภารกิจที่เกี่ยวข้อง ดังนี้

- (๑) การจัดการ การบำรุงรักษาและการใช้ประโยชน์จากป่าไม้ ที่ดินทรัพยากรธรรมชาติและสิ่งแวดล้อม
- (๒) การกำจัดมูลฝอยสิ่งปฏิกูลและน้ำเสีย

๕.๖ ด้านการศาสนา ศิลปวัฒนธรรม จารีตประเพณี และภูมิปัญญาท้องถิ่น มีภารกิจที่เกี่ยวข้อง ดังนี้

- (๑) การบำรุงรักษาศิลปะ จารีตประเพณี ภูมิปัญญาท้องถิ่น และวัฒนธรรมอันดีของท้องถิ่น
- (๒) การส่งเสริมการกีฬา จารีตประเพณี และวัฒนธรรมอันดีงามของท้องถิ่น

๕.๗ ด้านการบริหารจัดการและการสนับสนุนการปฏิบัติการกิจของส่วนราชการและองค์กรปกครองส่วนท้องถิ่น มีภารกิจที่เกี่ยวข้องดังนี้

- (๑) สนับสนุนองค์กรปกครองส่วนท้องถิ่นอื่น ในการพัฒนาท้องถิ่นสนับสนุน หรือช่วยเหลือส่วนราชการ หรือองค์กรปกครองส่วนท้องถิ่นอื่นในการพัฒนาท้องถิ่น
- (๒) ประสานและให้ความร่วมมือในการปฏิบัติหน้าที่ขององค์กรปกครองส่วนท้องถิ่น
- (๓) การให้บริการแก่เอกชน ส่วนราชการ หน่วยงานของรัฐ รัฐวิสาหกิจ หรือองค์กรปกครองส่วนท้องถิ่นอื่น

๖. ภารกิจหลักและภารกิจรองที่เทศบาลจะดำเนินการ

เทศบาลตำบลพะโต๊ะ ได้วิเคราะห์แล้วพิจารณาเห็นว่าภารกิจหลัก และภารกิจรองที่จะต้องดำเนินการ ได้แก่

ภารกิจหลัก

๑. รักษาความสงบเรียบร้อยของประชาชน
๒. ให้มีและบำรุงทางบกและทางน้ำ
๓. รักษาความสะอาดของถนน หรือทางเดินและที่สาธารณะ รวมทั้งการกำจัดมูลฝอยและสิ่งปฏิกูล
๔. ป้องกันและระงับโรคติดต่อ
๕. ให้มีเครื่องใช้ในการดับเพลิง
๖. ให้ราษฎรได้รับการศึกษาอบรม
๗. ส่งเสริมการพัฒนาสตรี เด็ก เยาวชน ผู้สูงอายุ และผู้พิการ
๘. บำรุงศิลป จารีตประเพณี ภูมิปัญญาท้องถิ่น และวัฒนธรรมอันดีของท้องถิ่น
๙. หน้าที่อื่นตามที่กฎหมายบัญญัติให้เป็นหน้าที่ของเทศบาล

ภารกิจรอง

๑. ให้มีน้ำสะอาดหรือการประปา
๒. ให้มีโรงฆ่าสัตว์
๓. ให้มีตลาด ท่าเทียบเรือและท่าข้าม
๔. ให้มีสุสานและฌาปนสถาน
๕. บำรุงและส่งเสริมการทำมาหากินของราษฎร
๖. ให้มีและบำรุงสถานที่ทำการพิทักษ์รักษาคนเจ็บไข้
๗. ให้มีและบำรุงไฟฟ้าหรือแสงสว่างโดยวิธีอื่น
๘. ให้มีและบำรุงทางระบายน้ำ
๙. เทศพาณิชย์

๗. สรุปปัญหาและแนวทางในการกำหนดโครงสร้างส่วนราชการ และกรอบอัตรากำลัง

เทศบาลตำบลพะโต๊ะ เป็นเทศบาลที่คณะกรรมการพนักงานเทศบาล (ก.ท.เดิม) กำหนดให้เป็นเทศบาลขนาดเล็ก โดยกำหนดโครงสร้างแบ่งส่วนราชการออกเป็น ๑ สำนัก ๕ กอง ๑ หน่วย ได้แก่

- สำนักปลัด
- กองคลัง
- กองช่าง
- กองสาธารณสุขและสิ่งแวดล้อม
- กองการศึกษา
- กองการประปา
- หน่วยตรวจสอบภายใน

โดยกำหนดให้มีกรอบกำลังทั้งสิ้น ๕๑ อัตรา แต่เนื่องจากเทศบาลตำบลพะโต๊ะ มีภารกิจและปริมาณงานที่เพิ่มมากขึ้นจากเดิม และมีความต้องการใช้บุคลากรที่มีความชำนาญหรือเชี่ยวชาญเฉพาะด้าน ในการปฏิบัติภารกิจ ถ้าหากมีการกำหนดโครงสร้างและกำหนดกรอบอัตรากำลังให้สอดคล้องกับภารกิจ และอำนาจหน้าที่ เพื่อให้สามารถแก้ไขปัญหาของเทศบาลตำบลพะโต๊ะได้อย่างมีประสิทธิภาพและประสิทธิผล

๘. โครงสร้างการกำหนดส่วนราชการ

จากสภาพปัญหาของเทศบาลตำบลพะโต๊ะ ดังกล่าว เทศบาลตำบลพะโต๊ะ มีภารกิจอำนาจหน้าที่ที่จะต้องดำเนินการแก้ไขปัญหาดังกล่าวภายใต้อำนาจหน้าที่ที่กำหนดไว้ในพระราชบัญญัติเทศบาล พ.ศ. ๒๔๙๖ และที่แก้ไขเพิ่มเติมฉบับที่ ๑๓ พระราชบัญญัติกำหนดแผนและขั้นตอนการกระจายอำนาจให้แก่องค์กรปกครองส่วนท้องถิ่น พ.ศ. ๒๕๔๒ โดยมีการกำหนดโครงสร้างราชการ ดังนี้

เทศบาลตำบลพะโต๊ะ กำหนดโครงสร้างเกี่ยวกับภารกิจและจัดให้มีตำแหน่งในฝ่ายต่างๆ เพิ่มเติมดังนี้

๑. สำนักปลัดเทศบาล

- ภารกิจด้านงานธุรการ จึงกำหนดให้มีงานธุรการ
- ภารกิจด้านการบริหารงานบุคคล จึงกำหนดให้มีงานการเจ้าหน้าที่
- ภารกิจด้านการให้บริการทะเบียนราษฎร จึงกำหนดให้มีงานด้านทะเบียนราษฎร
- ภารกิจด้านนโยบาย การจัดทำแผนและงบประมาณ จึงกำหนดให้มีงานจัดทำแผนและงบประมาณ
- ภารกิจด้านการป้องกันและบรรเทาสาธารณภัย จึงได้กำหนดให้มีงานป้องกันและบรรเทาสาธารณภัย
- ภารกิจด้านการพัฒนาประชาสัมพันธ์และส่งเสริมการท่องเที่ยว จึงได้กำหนดให้มีงานประชาสัมพันธ์และการท่องเที่ยว
- ภารกิจด้านการพัฒนาชุมชนและสวัสดิการสังคม จึงกำหนดงานพัฒนาชุมชนและสวัสดิการสังคม
- ภารกิจด้านกฎหมายและเรื่องราวร้องทุกข์ จึงกำหนดให้มีงานนิติการ
- งานทะเบียนพาณิชย์เป็นงานที่รับถ่ายโอนจึงกำหนดให้มีงานทะเบียนพาณิชย์

๒. กองคลัง

- ภารกิจด้านการเบิกจ่ายเงิน การควบคุมและการจัดทำระเบียบงบประมาณรายจ่าย การจัดทำบัญชี จึงกำหนดให้มีงานการเงินและบัญชี
- ภารกิจด้านการดูแลทรัพย์สินและพัสดุ จึงได้กำหนดให้มีงานพัสดุและทรัพย์สิน
- ภารกิจด้านการจัดเก็บรายได้ การพัฒนารายได้ และผลประโยชน์ของเทศบาลจึงกำหนดให้มีงานจัดเก็บและพัฒนารายได้
- ภารกิจด้านการจัดทำแผนที่ภาษี และทะเบียนทรัพย์สิน จึงกำหนดให้มีงานแผนที่ภาษีและทะเบียนทรัพย์สิน

๓. กองช่าง

- ภารกิจด้านงานธุรการ จึงกำหนดให้มีงานธุรการ
- ภารกิจด้านการก่อสร้างอาคาร ถนน สะพาน ทางเท้า เขื่อน และสิ่งติดตั้ง การวางโครงการและควบคุมการก่อสร้าง การประมาณราคา จึงกำหนดให้มีงานด้านสาธารณสุขโรค
- ภารกิจด้านวิศวกรรมและการควบคุมอาคาร จึงได้กำหนดให้มีงานวิศวกรรมและการควบคุมอาคาร
- ภารกิจด้านการจัดการไฟฟ้าและสถานที่สาธารณะ จึงได้กำหนดให้มีงานจัดสถานที่และการไฟฟ้าสาธารณะ

๔. กองสาธารณสุขและสิ่งแวดล้อม

- ภารกิจด้านงานธุรการจึงกำหนดให้มีงานธุรการ
- ภารกิจงานป้องกันและควบคุมโรคติดต่อ จึงได้กำหนดให้มีงานป้องกันและควบคุมโรคติดต่อ
- ภารกิจด้านสุขาภิบาลและการดูแลสิ่งแวดล้อม จึงได้กำหนดให้มีงานสุขาภิบาลและอนามัย

สิ่งแวดล้อม

- ภารกิจด้านการรักษาความสะอาด การเก็บขนขยะมูลฝอย และสิ่งปฏิกูล จึงกำหนดให้มีงานรักษาความสะอาด

๕. กองการศึกษา

- ภารกิจด้านงานธุรการ จึงกำหนดให้มีงานด้านธุรการ
- ภารกิจด้านการบริหารจัดการ การบริหารการศึกษา งานพัฒนาการศึกษาและศูนย์พัฒนาเด็กเล็กจึงกำหนดให้มีงานการศึกษาปฐมวัย
- ภารกิจด้านกิจกรรมกีฬาและนันทนาการ จึงกำหนดให้มีงานด้านกีฬาและนันทนาการ

๖. กองการประปา

- ภารกิจด้านการเงินและบัญชี จึงกำหนดให้มีงานด้านการเงินและบัญชี
- ภารกิจด้านการผลิตและบริการ (กิจการเทศบาลนิชย์) จึงกำหนดให้มีงานด้านการผลิตและการ

บริการ

๗. หน่วยงานตรวจสอบภายใน

- ภารกิจด้านการตรวจสอบด้านการเงิน ตรวจสอบการดำเนินงาน ตรวจสอบการบริหาร ตรวจสอบการปฏิบัติตามข้อกำหนด ตรวจสอบระบบสารสนเทศ ตรวจสอบพิเศษ

เมื่อเทศบาลตำบลพะโต๊ะได้ทำการวิเคราะห์ภารกิจและปริมาณงาน รวมทั้งสภาพปัญหาเกี่ยวกับการบริหารงานบุคคลในด้านต่างๆ เรียบร้อยแล้ว จึงได้นำผลวิเคราะห์มาจัดทำกรอบโครงสร้างราชการเปรียบเทียบดังนี้

๘. โครงสร้างการกำหนดส่วนราชการ

เพื่อให้การจัดตำแหน่งพนักงานเทศบาลเข้าสู่ประเภทตำแหน่งในระบบจำแนกตำแหน่งใหม่ (ระบบแท่ง) เป็นไปด้วยความเรียบร้อย เกิดประสิทธิภาพและประสิทธิผล มีเครื่องมือและกลไกในการบริหารงานบุคคลขององค์กรให้บรรลุวัตถุประสงค์ เกิดผลสัมฤทธิ์ต่อภารกิจอำนาจหน้าที่ เทศบาลตำบลพะโต๊ะ จึงได้ดำเนินการปรับปรุงแผนอัตรากำลัง ๓ ปี ประจำปีงบประมาณ พ.ศ. ๒๕๖๔ – ๒๕๖๖ เพื่อแก้ไขเปลี่ยนแปลงการจัดโครงสร้างการแบ่งส่วนราชการในเรื่องการกำหนดตำแหน่งและระดับตำแหน่ง ขึ้น

๘.๑ เทศบาลได้กำหนดโครงสร้างการกำหนดส่วนราชการไว้ ดังนี้

| โครงสร้างตามแผนอัตรากำลังปัจจุบัน | โครงสร้างตามแผนอัตรากำลังใหม่ | หมายเหตุ |
|--|--|----------|
| ๑. สำนักปลัดเทศบาล ๑.๑ งานธุรการ ๑.๒ งานการเจ้าหน้าที่ ๑.๓ งานทะเบียนราษฎร ๑.๔ งานแผนและงบประมาณ ๑.๕ งานป้องกันและบรรเทาสาธารณภัย ๑.๖ งานประชาสัมพันธ์และการท่องเที่ยว ๑.๗ งานพัฒนาชุมชนและสวัสดิการสังคม ๑.๘ งานนิติการ ๑.๙ งานทะเบียนพาณิชย์ | ๑. สำนักปลัดเทศบาล ๑.๑ งานธุรการ ๑.๒ งานการเจ้าหน้าที่ ๑.๓ งานทะเบียนราษฎร ๑.๔ งานแผนและงบประมาณ ๑.๕ งานป้องกันและบรรเทาสาธารณภัย ๑.๖ งานประชาสัมพันธ์และการท่องเที่ยว ๑.๗ งานพัฒนาชุมชนและสวัสดิการสังคม ๑.๘ งานนิติการ ๑.๙ งานทะเบียนพาณิชย์ | |
| ๒. กองคลัง ๒.๑ งานการเงินและบัญชี ๒.๒ การจัดเก็บและพัฒนารายได้ ๒.๓ งานแผนที่ภาษีและทะเบียนทรัพย์สิน ๒.๔ งานพัสดุและทรัพย์สิน | ๒. กองคลัง ๒.๑ งานการเงินและบัญชี ๒.๒ การจัดเก็บและพัฒนารายได้ ๒.๓ งานแผนที่ภาษีและทะเบียนทรัพย์สิน ๒.๔ งานพัสดุและทรัพย์สิน | |
| ๓. กองช่าง ๓.๑ งานธุรการ ๓.๒ งานสาธารณูปโภค ๓.๓ งานวิศวกรรมและควบคุมอาคาร ๓.๔ งานจัดสถานที่และไฟฟ้าสาธารณะ | ๓. กองช่าง ๓.๑ งานธุรการ ๓.๒ งานสาธารณูปโภค ๓.๓ งานวิศวกรรมและควบคุมอาคาร ๓.๔ งานจัดสถานที่และไฟฟ้าสาธารณะ | |
| ๔. กองสาธารณสุขและสิ่งแวดล้อม ๔.๑ งานธุรการ ๔.๒ งานป้องกันและควบคุมโรคติดต่อ ๔.๓ งานสุขาภิบาลและอนามัยสิ่งแวดล้อม ๔.๔ งานรักษาความสะอาด | ๔. กองสาธารณสุขและสิ่งแวดล้อม ๔.๑ งานธุรการ ๔.๒ งานป้องกันและควบคุมโรคติดต่อ ๔.๓ งานสุขาภิบาลและอนามัยสิ่งแวดล้อม ๔.๔ งานรักษาความสะอาด | |
| ๕. กองการศึกษา ๕.๑ งานธุรการ ๕.๒ งานการศึกษาปฐมวัย ๕.๓ งานกีฬาและนันทนาการ | ๕. กองการศึกษา ๕.๑ งานธุรการ ๕.๒ งานการศึกษาปฐมวัย ๕.๓ งานกีฬาและนันทนาการ | |

| โครงสร้างตามแผนอัตรากำลัง ปัจจุบัน | โครงสร้างตามแผนอัตรากำลัง ใหม่ | หมาย เหตุ |
|---|---|--------------|
| ๖. กองการประปา ๖.๑ งานการเงินและบัญชี ๖.๒ งานการผลิตและบริการ | ๖. กองการประปา ๖.๑ งานการเงินและบัญชี ๖.๒ งานการผลิตและบริการ | |
| ๗. หน่วยตรวจสอบภายใน ๗.๑ งานตรวจสอบภายใน | ๗. หน่วยตรวจสอบภายใน ๗.๑ งานตรวจสอบภายใน | |

๘. โครงสร้างการกำหนดส่วนราชการ

๘.๒ ให้เทศบาลตำบลพะโต๊ะ วิเคราะห์การกำหนดตำแหน่งจากภารกิจที่จะดำเนินการในแต่ละส่วนราชการในระยะเวลา ๓ ปีข้างหน้า ซึ่งเป็นการสะท้อนให้เห็นว่าปริมาณงานในแต่ละส่วนราชการมีเท่าใด เพื่อนำมาวิเคราะห์ว่าจะใช้ตำแหน่งใด จำนวนเท่าใด ในส่วนราชการนั้น จึงจะเหมาะสมกับภารกิจ ปริมาณงาน เพื่อให้คุ้มค่าต่อการใช้จ่ายงบประมาณของเทศบาลตำบลพะโต๊ะ และเพื่อให้การบริหารงานของเทศบาลตำบลพะโต๊ะ เป็นไปอย่างมีประสิทธิภาพ ประสิทธิผล โดยนำผลการวิเคราะห์ตำแหน่งมาบันทึกข้อมูลลงในกรอบอัตรากำลัง ๓ ปี ดังนี้

กรอบอัตรากำลัง ๓ ปี ระหว่างปี ๒๕๖๔ - ๒๕๖๖

| ส่วนราชการ | กรอบอัตรากำลังเดิม | กรอบอัตรากำลังตำแหน่งที่คาดว่าจะต้องใช้ในช่วงระยะเวลา ๓ ปี ข้างหน้า | | | เพิ่ม/ลด | | | หมายเหตุ |
|--|--------------------|---|------|------|----------|------|------|----------|
| | | ๒๕๖๔ | ๒๕๖๕ | ๒๕๖๖ | ๒๕๖๔ | ๒๕๖๕ | ๒๕๖๖ | |
| | | | | | | | | |
| ปลัดเทศบาล | | | | | | | | |
| ปลัดเทศบาล (นักบริหารงานท้องถิ่นต้น) | ๑ | ๑ | ๑ | ๑ | - | - | - | |
| สำนักปลัดเทศบาล (๑๑) | | | | | | | | |
| หัวหน้าสำนักปลัดเทศบาล (นักบริหารงานทั่วไปต้น) | ๑ | ๑ | ๑ | ๑ | - | - | - | |
| เจ้าพนักงานธุรการ (ปง./ชง) | ๑ | ๑ | ๑ | ๑ | - | - | - | |
| นักทรัพยากรบุคคลชำนาญการ | ๑ | ๑ | ๑ | ๑ | - | - | - | |
| นักวิเคราะห์นโยบายและแผน | ๑ | ๑ | ๑ | ๑ | - | - | - | |
| นักพัฒนาชุมชนปฏิบัติการ | ๑ | ๑ | ๑ | ๑ | - | - | - | |
| เจ้าพนักงานป้องกันและบรรเทาสาธารณภัยชำนาญงาน | ๑ | ๑ | ๑ | ๑ | - | - | - | |
| พนักงานจ้างภารกิจ | | | | | | | | |
| ผู้ช่วยเจ้าพนักงานทะเบียน (ภารกิจ) | ๑ | ๑ | ๑ | ๑ | - | - | - | |
| ผู้ช่วยเจ้าพนักงานประชาสัมพันธ์ (ภารกิจ) | ๑ | ๑ | ๑ | ๑ | - | - | - | |
| ผู้ช่วยเจ้าพนักงานพัฒนาชุมชน(ภารกิจ) | ๑ | ๑ | ๑ | ๑ | - | - | - | |
| พนักงานขับรถยนต์ (ภารกิจ) | ๑ | ๑ | ๑ | ๑ | - | - | - | |
| พนักงานขับรถยนต์ (ภารกิจ) | ๑ | ๑ | ๑ | ๑ | - | - | - | |
| พนักงานจ้างทั่วไป | | | | | | | | |
| พนักงานดับเพลิง (ทั่วไป) | ๑ | ๑ | ๑ | ๑ | - | - | - | |
| พนักงานดับเพลิง (ทั่วไป) | ๑ | ๑ | ๑ | ๑ | - | - | - | |
| พนักงานดับเพลิง (ทั่วไป) | ๑ | ๑ | ๑ | ๑ | - | - | - | |
| พนักงานดับเพลิง (ทั่วไป) | ๑ | ๑ | ๑ | ๑ | - | - | - | |
| กองคลัง (๐๔) | | | | | | | | |
| ผู้อำนวยการกองคลัง (นักบริหารงานคลัง ต้น) | ๑ | ๑ | ๑ | ๑ | - | - | - | |
| เจ้าพนักงานการเงินและบัญชีชำนาญงาน | ๑ | ๑ | ๑ | ๑ | - | - | - | |
| เจ้าพนักงานพัสดุชำนาญงาน | ๑ | ๑ | ๑ | ๑ | - | - | - | |
| นักวิชาการจัดเก็บรายได้ (ปก./ชก.) | ๑ | ๑ | ๑ | ๑ | - | - | - | |
| เจ้าพนักงานจัดเก็บรายได้ (ปง./ชง.) | ๑ | ๑ | ๑ | ๑ | - | - | - | |

ว่างเดิม ๑ ส.ค.๖๓ จากปรับปรุงแผน ๖๓ อยู่ระหว่างการโอน(ย้าย)

ว่างเดิมตั้งแต่ ค.ค.๖๑ เนื่องจากผู้สอบผ่านในตำแหน่งไม่เพียงพอ/ไม่มีผู้โอนย้าย

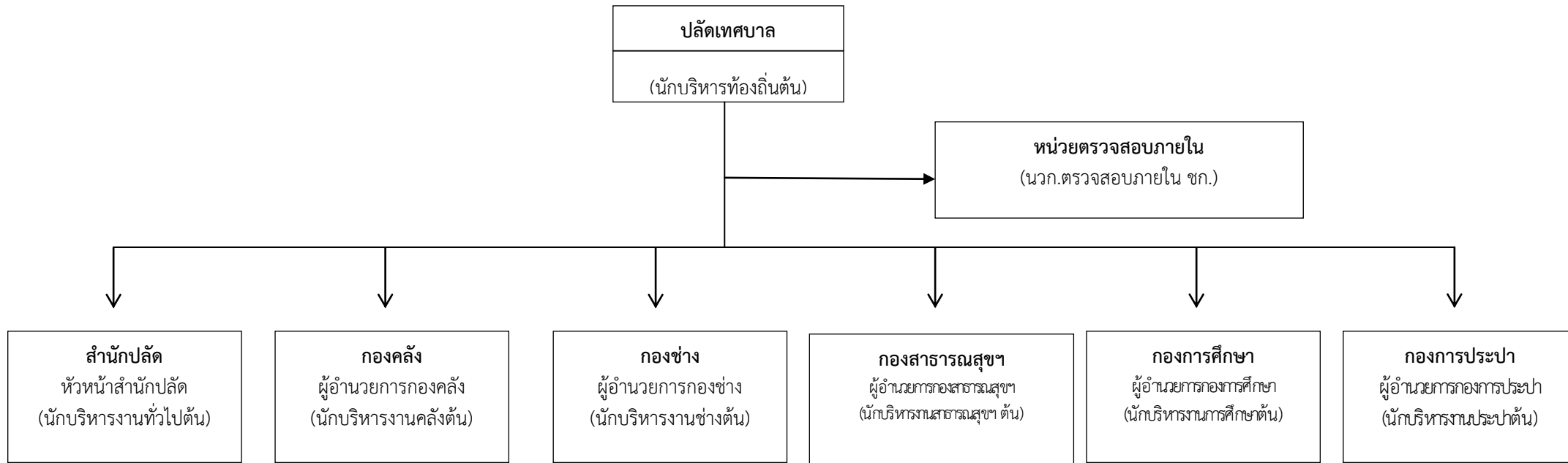
ว่างเดิม ๑ ส.ค.๖๓ จากปรับปรุงแผน ๖๓ อยู่ระหว่างการโอน(ย้าย)

| ส่วนราชการ | กรอบ อัตรา กำลังเดิม | กรอบอัตราตำแหน่งที่ คาดว่าจะต้องใช้ในช่วง ระยะเวลา ๓ ปี ข้างหน้า | | | เพิ่ม/ลด | | | หมายเหตุ |
|--|----------------------------|--|-----------|-----------|----------|----------|----------|---|
| | | ๒๕๖๔ | ๒๕๖๕ | ๒๕๖๖ | ๒๕๖๔ | ๒๕๖๕ | ๒๕๖๖ | |
| กองการศึกษา (๐๘) | | | | | | | | |
| ผู้อำนวยการกองการศึกษา (นักบริหารงานการศึกษา ต้น) | ๑ | ๑ | ๑ | ๑ | - | - | - | ว่างเดิมตั้งแต่ ค.ศ.๖๑ เนื่องจาก จากผู้สอบผ่าน ในตำแหน่งไม่ เพียงพอ/ไม่มี ผู้โอนย้าย |
| นักวิชาการศึกษาชำนาญการ | ๑ | ๑ | ๑ | ๑ | - | - | - | |
| ครู(คศ. ๒) | ๑ | ๑ | ๑ | ๑ | - | - | - | เงินอุดหนุน |
| ครู(คศ. ๑) | ๑ | ๑ | ๑ | ๑ | - | - | - | เงินอุดหนุน |
| ครู(คศ. ๑) | ๑ | ๑ | ๑ | ๑ | - | - | - | เงินอุดหนุน |
| พนักงานจ้างภารกิจ | | | | | | | | |
| ผู้ดูแลเด็ก (ภารกิจ) | ๑ | ๑ | ๑ | ๑ | - | - | - | เงินอุดหนุน |
| ผู้ดูแลเด็ก (ภารกิจ) | ๑ | ๑ | ๑ | ๑ | - | - | - | เงินอุดหนุน |
| ผช.ครูผู้ดูแลเด็ก (ภารกิจ) | ๑ | ๑ | ๑ | ๑ | - | - | - | |
| พนักงานจ้างทั่วไป | | | | | | | | |
| ผู้ดูแลเด็ก (ทั่วไป) | ๑ | ๑ | ๑ | ๑ | - | - | - | |
| ภารโรง(ทั่วไป) | ๑ | ๑ | ๑ | ๑ | - | - | - | |
| กองการประปา (๐๙) | | | | | | | | |
| ผู้อำนวยการกองการประปา (นักบริหารงานประปาต้น) | ๑ | ๑ | ๑ | ๑ | - | - | - | ว่างเดิมตั้งแต่ ค.ศ.๖๑ เนื่องจาก ผู้สอบผ่านใน ตำแหน่งไม่ เพียงพอ/ไม่มี ผู้โอนย้าย |
| นักวิชาการเงินและบัญชี (ปก./ชก.) | ๑ | ๑ | ๑ | ๑ | - | - | - | ว่าง ๑๘ ก.พ. ๖๓ อยู่ระหว่าง รับโอน/ย้าย |
| พนักงานจ้างทั่วไป | | | | | | | | |
| พนักงานผลิตน้ำประปา (ทั่วไป) | ๑ | ๑ | ๑ | ๑ | - | - | - | |
| พนักงานผลิตน้ำประปา (ทั่วไป) | ๑ | ๑ | ๑ | ๑ | - | - | - | |
| หน่วยตรวจสอบภายใน (๐๑๑) | | | | | | | | |
| นักวิชาการตรวจสอบภายในชำนาญการ | ๑ | ๑ | ๑ | ๑ | - | - | - | |
| รวม | ๕๑ | ๕๑ | ๕๑ | ๕๑ | - | - | - | |

คชจ 64-66

Excel

๑๐. แผนภูมิโครงสร้างการแบ่งส่วนราชการตามแผนอัตรากำลัง ๓ ปี (๒๕๖๔-๒๕๖๖)



๑. งานธุรการ
๒. งานการเจ้าหน้าที่
๓. งานทะเบียนราษฎร
๔. งานแผนและงบประมาณ
๕. งานป้องกันและบรรเทาสาธารณภัย
๖. งานประชาสัมพันธ์และการท่องเที่ยว
๗. งานพัฒนาชุมชนและสวัสดิการสังคม
๘. งานนิติการ
๙. งานทะเบียนพาณิชย์

๑. งานการเงินและบัญชี
๒. งานจัดเก็บและพัฒนารายได้
๓. งานแผนที่ภาษีและทะเบียนทรัพย์สิน
๔. งานพัสดุและทรัพย์สิน

๑. งานธุรการ
๒. งานสาธารณสุขโรค
๓. งานวิศวกรรมและควบคุมอาคาร
๔. งานจัดสถานที่และการไฟฟ้าสาธารณะ

๑. งานธุรการ
๒. งานสุขาภิบาลและอนามัยสิ่งแวดล้อม
๓. งานป้องกันและควบคุมโรคติดต่อ
๔. งานรักษาความสะอาด

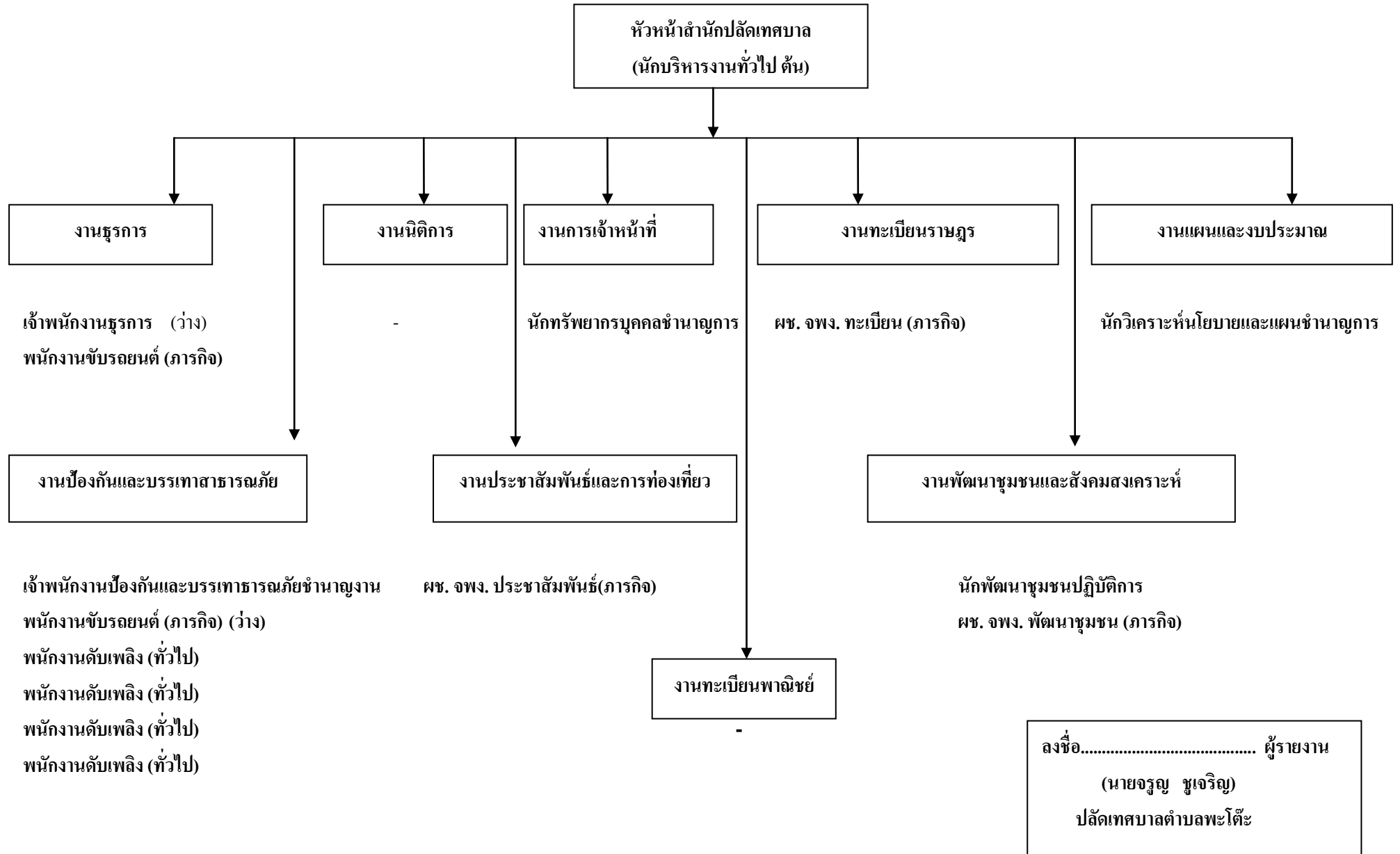
๑. งานธุรการ
๒. งานการศึกษาปฐมวัย
๓. งานกีฬาและนันทนาการ

๑. งานการเงินและบัญชี
๒. งานการผลิตและบริการ

พื้นที่เทศบาล ๖.๖๖ ตร.กม.
 ประชากร ๑,๕๐๐ คน
 ค่าใช้จ่ายหมวดเงินเดือนปี ๒๕๖๔ ร้อยละ ๓๗.๒๑
 ค่าใช้จ่ายหมวดเงินเดือนปี ๒๕๖๕ ร้อยละ ๓๖.๕๐
 ค่าใช้จ่ายหมวดเงินเดือนปี ๒๕๖๖ ร้อยละ ๓๕.๘๑

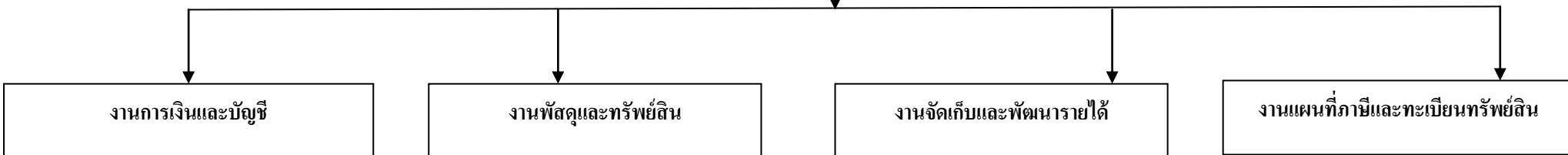
ลงชื่อ.....ผู้รายงาน
 (นายจรรยา ชูเจริญ)
 ปลัดเทศบาลตำบลพะโต๊ะ

โครงสร้างของสำนักปลัด



โครงสร้างของกองคลัง

ผู้อำนวยการกองคลัง
(นักบริหารงานคลังต้น)



เจ้าพนักงานการเงินและบัญชีชำนาญงาน
ผช. จพง.ธรรการ (ภารกิจ)

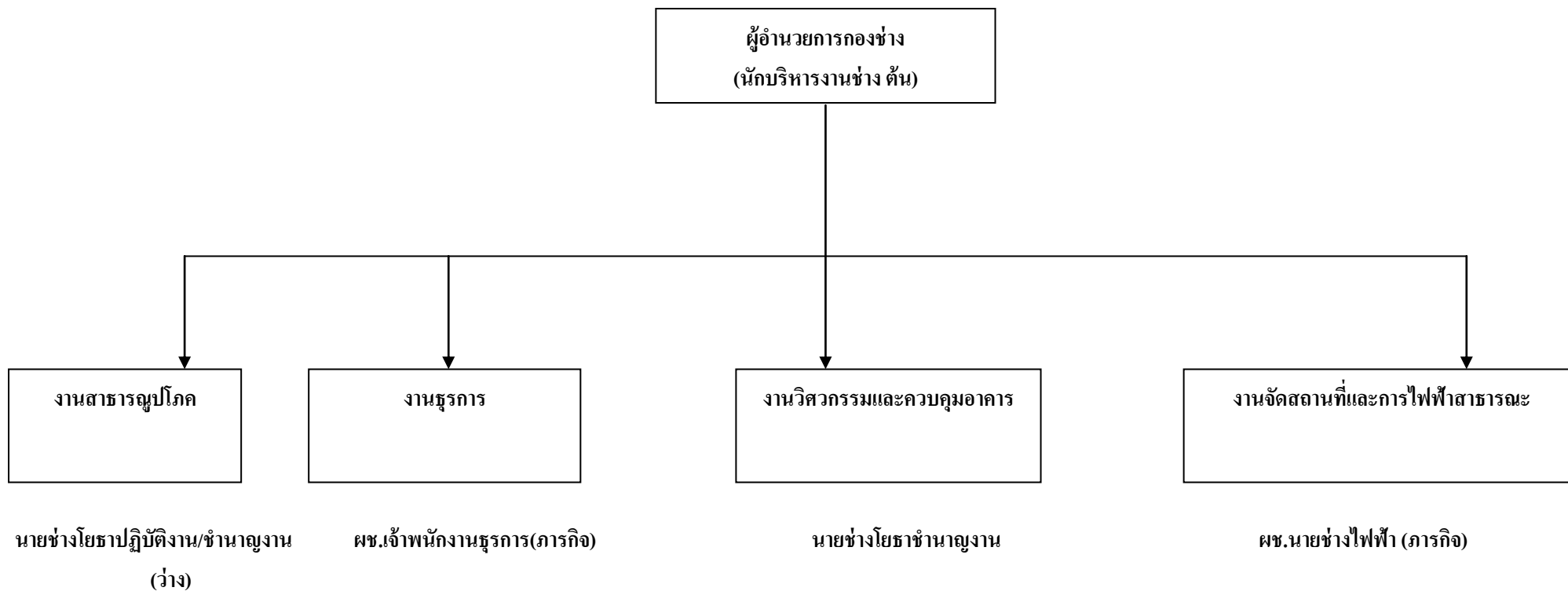
เจ้าพนักงานพัสดุชำนาญงาน
ผช. จพง. พัสดุ (ภารกิจ)

นักวิชาการจัดเก็บรายได้ (ปก/ชก) (ว่าง)
เจ้าพนักงานจัดเก็บรายได้ (ปง/ชง) (ว่าง)

-

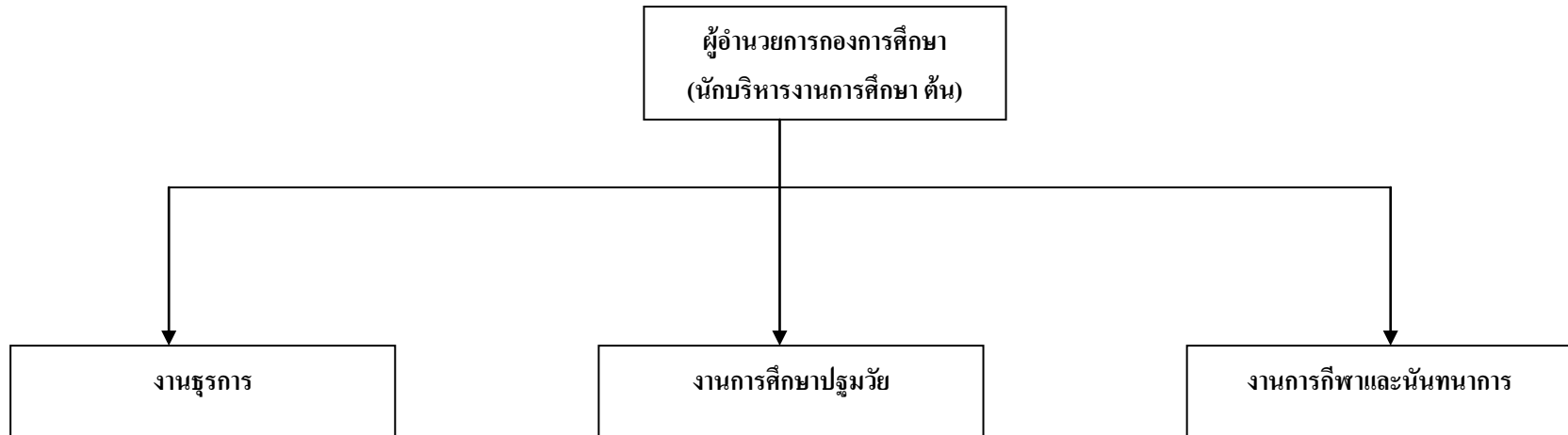
ลงชื่อ..... ผู้รายงาน
(นายจรูญ ชูเจริญ)
ปลัดเทศบาลตำบลพะโต๊ะ

โครงสร้างของกองช่าง



ลงชื่อ..... ผู้รายงาน
(นายจรูญ ชูเจริญ)
ปลัดเทศบาลตำบลพะโต๊ะ

โครงสร้างกองการศึกษา



-

นักวิชาการศึกษา ชำนาญการ

ครู คศ ๒ เงินอุดหนุน

ครู คศ ๑ เงินอุดหนุน

ครู คศ ๑ เงินอุดหนุน

ผู้ดูแลเด็ก(ภารกิจการ) เงินอุดหนุน

ผู้ดูแลเด็ก(ภารกิจการ) เงินอุดหนุน

ผช.ครูผู้ดูแลเด็ก (ภารกิจการ)

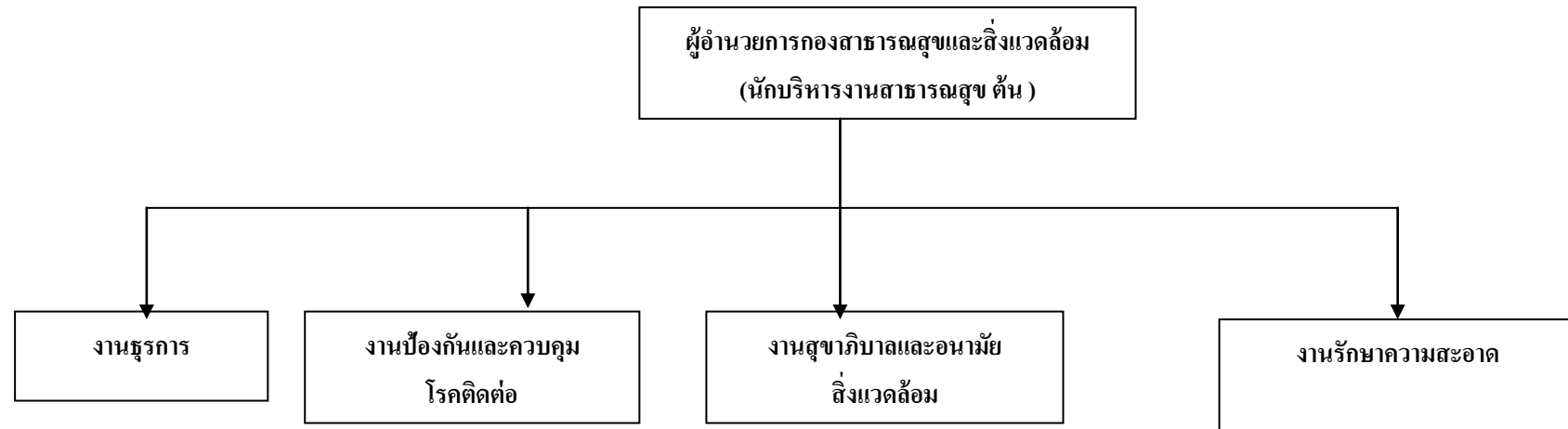
ผู้ดูแลเด็ก (ทั่วไป)

ภารโรง (ทั่วไป)

-

ลงชื่อ..... ผู้รายงาน
 (นายจรูญ ชูเจริญ)
 ปลัดเทศบาลตำบลพะโต๊ะ

โครงสร้างของกองสาธารณสุขและสิ่งแวดล้อม



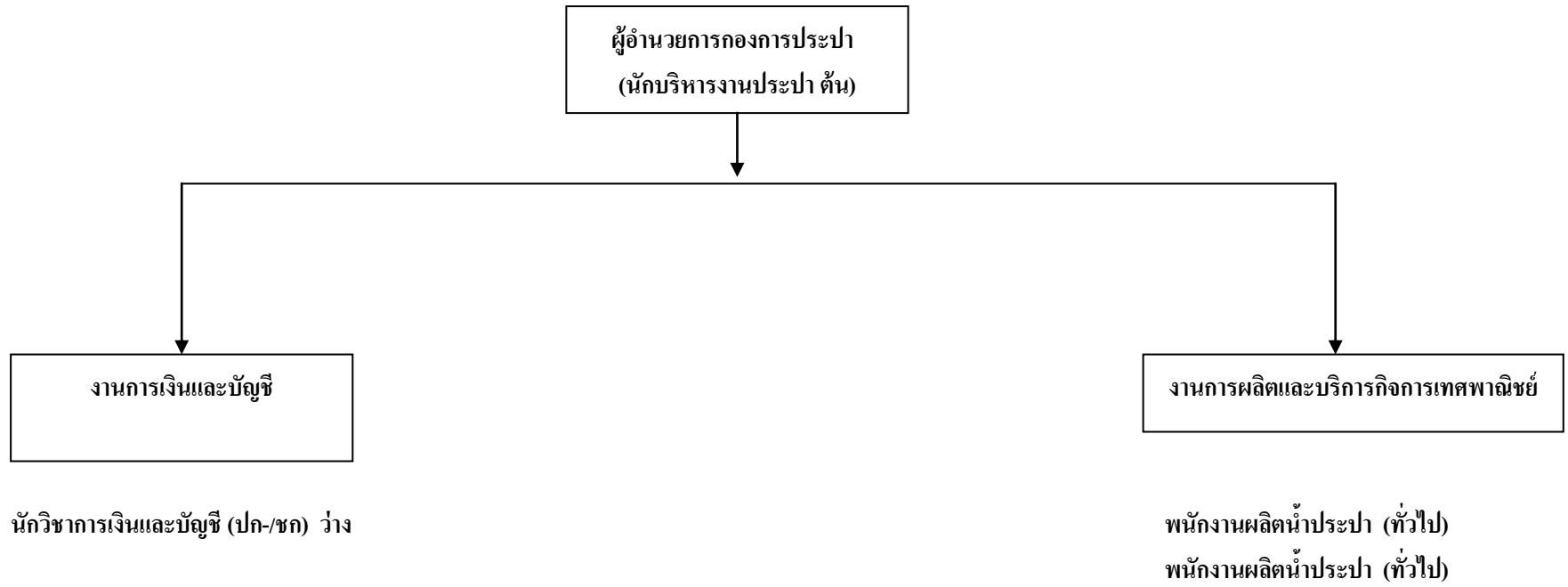
ผช. จพง.ธุรการ(ภารกิจ)

เจ้าพนักงานสาธารณสุขชำนาญงาน

พนักงานขับรถ (ภารกิจ)
พนักงานขับรถ (ภารกิจ)
คนงานประจำรถขยะ (ทั่วไป)
คนงานประจำรถขยะ (ทั่วไป)
คนงานประจำรถขยะ (ทั่วไป)

ลงชื่อ..... ผู้รายงาน
(นายจรูญ ชูเจริญ)
ปลัดเทศบาลตำบลพะโต๊ะ

โครงสร้างของกองการประปา

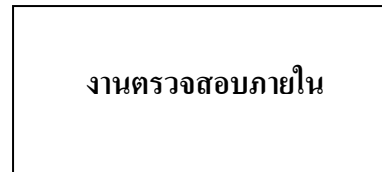


นักวิชาการเงินและบัญชี (ปก-ชก) ว่าง

พนักงานผลิตน้ำประปา (ทั่วไป)
พนักงานผลิตน้ำประปา (ทั่วไป)

ลงชื่อ..... ผู้รายงาน
(นายจรูญ ชูเจริญ)
ปลัดเทศบาลตำบลพะโต๊ะ

โครงสร้างหน่วยตรวจสอบภายใน



นักวิชาการตรวจสอบภายในชำนาญการ

ลงชื่อ..... ผู้รายงาน
(นายจรูญ ชูเจริญ)
ปลัดเทศบาลตำบลพะโต๊ะ

ส่งแยกให้อุณหภูมิ

๑๑. บัญชีแสดงการจัดคนลงตำแหน่งผู้ตำแหน่งและการกำหนดเลขที่ตำแหน่งในส่วนราชการ

เทศบาลตำบลพะโต๊ะ

| ลำดับ ที่ | ชื่อ-สกุล | คุณวุฒิ | กรอบอัตราค่าจ้างเดิม | | | กรอบอัตราค่าจ้างใหม่ | | | เงินเดือน | | | หมายเหตุ |
|-----------------|---------------------------|-----------|----------------------|--|-------|----------------------|--|-------|-----------|--------------------------|--|---|
| | | | เลขที่ตำแหน่ง | ตำแหน่ง | ระดับ | เลขที่ตำแหน่ง | ตำแหน่ง | ระดับ | เงินเดือน | เงิน ประจำ ตำแหน่ง | เงินเพิ่ม อื่นๆ/ เงิน ค่าตอบแทน | |
| ๑. | นายจรูญ ชูเจริญ | ปริญญาตรี | ๑๑-๒๐๐-๑๑๐๑-๐๐๑ | ปลัดเทศบาล (นักบริหารงานท้องถิ่น) | ต้น | ๑๑-๒๐๐-๑๑๐๑-๐๐๑ | ปลัดเทศบาล (นักบริหารงานท้องถิ่น) | ต้น | ๓๘,๕๒๐ | ๔,๐๐๐ | - | |
| สำนักปลัดเทศบาล | | | | | | | | | | | | |
| ๒. | นางสาวศิริรัตน์ จุฑพงษ์ | ปริญญาโท | ๑๑-๒๐๑-๒๑๐๑-๐๐๑ | หัวหน้าสำนักปลัด (นักบริหารงานทั่วไป) | ต้น | ๑๑-๒๐๑-๒๑๐๑-๐๐๑ | หัวหน้าสำนักปลัด (นักบริหารงานทั่วไป) | ต้น | ๓๓,๓๐๐ | ๓,๕๐๐ | - | |
| ๓. | ว่าง | ปวส. | ๑๑-๒๐๑-๔๑๐๑-๐๐๑ | เจ้าพนักงานธุรการ | ป่งขง | ๑๑-๒๐๑-๔๑๐๑-๐๐๑ | เจ้าพนักงานธุรการ | ป่งขง | ๒๔,๘๒๕ | - | - | ว่างเดิม ๑ ส.ค.๖๓ จากปรับปรุงแผน ๖๓ อยู่ระหว่าง การโอน(ย้าย) |
| ๔. | นางสาวศิริชัย ธีรังกุ | ปริญญาตรี | ๑๑-๒๐๑-๓๑๐๒-๐๐๑ | นักทรัพยากรบุคคล | ชก | ๑๑-๒๐๑-๓๑๐๒-๐๐๑ | นักทรัพยากรบุคคล | ชก | ๒๕,๙๖๐ | - | - | |
| ๕. | นางสุพัตรา ชูโชติ | ปริญญาโท | ๑๑-๒๐๑-๓๑๐๓-๐๐๑ | นักวิเคราะห์นโยบายและแผน | ชก | ๑๑-๒๐๑-๓๑๐๓-๐๐๑ | นักวิเคราะห์นโยบายและแผน | ชก | ๒๙,๖๘๐ | - | - | |
| ๖. | นายประพันธ์ ไชยพูล | ปริญญาตรี | ๑๑-๒๐๑-๓๑๐๔-๐๐๑ | นักพัฒนาชุมชน | ปก | ๑๑-๒๐๑-๓๑๐๔-๐๐๑ | นักพัฒนาชุมชน | ปก | ๒๕,๖๓๐ | - | - | |
| ๗. | นายรัตนชัย ไสยถน | ปริญญาตรี | ๑๑-๒๐๑-๔๑๐๕-๐๐๑ | เจ้าพนักงานป้องกัน | ขง | ๑๑-๒๐๑-๔๑๐๕-๐๐๑ | เจ้าพนักงานป้องกัน | ขง | ๒๒,๗๒๐ | - | - | |
| ๘. | นางจุฬารัตน์ ทิวสุวรรณ | ปวส. | - | ผู้ช่วยเจ้าพนักงานทะเบียน | - | - | ผู้ช่วยเจ้าพนักงานทะเบียน | - | ๑๔,๐๕๐ | - | - | |
| ๙. | นางสาวสุจิตรา แก้วพนมรงค์ | ปวส. | - | ผู้ช่วยเจ้าพนักงาน ประชาสัมพันธ์ | - | - | ผู้ช่วยเจ้าพนักงานประชาสัมพันธ์ | - | ๑๒,๑๕๐ | - | ๑,๑๓๕ | |
| ๑๐. | นางสาวบุญเดือน มีภู | ปวช. | - | ผู้ช่วยเจ้าพนักงานพัฒนาชุมชน | - | - | ผู้ช่วยเจ้าพนักงานพัฒนาชุมชน | - | ๑๒,๘๒๐ | - | ๕๖๕ | |
| ๑๑. | นายปรินันท์ ภิรมย์ | ม.๖ | - | พนักงานขับรถยนต์ | - | - | พนักงานขับรถยนต์ | - | ๙,๔๐๐ | - | ๒,๐๐๐ | |
| ๑๒. | ว่าง | ม.๖ | - | พนักงานขับรถยนต์ | - | - | พนักงานขับรถยนต์ | - | ๙,๔๐๐ | - | ๒,๐๐๐ | |
| ๑๓. | นายขวัญใจ รองแก้ว | ป.๖ | - | พนักงานดับเพลิง | - | - | พนักงานดับเพลิง | - | ๙,๐๐๐ | - | ๑,๐๐๐ | |
| ๑๔. | นายวฤทธิ์ สุชาติสวัสดิ์ | ม.๖ | - | พนักงานดับเพลิง | - | - | พนักงานดับเพลิง | - | ๙,๐๐๐ | - | ๑,๐๐๐ | |
| ๑๕. | นายกาญจน์ ฤทธิกุล | ม.๖ | - | พนักงานดับเพลิง | - | - | พนักงานดับเพลิง | - | ๙,๐๐๐ | - | ๑,๐๐๐ | |
| ๑๖. | นายชัยรัตน์ เข้มภรัต | ม.๓ | - | พนักงานดับเพลิง | - | - | พนักงานดับเพลิง | - | ๙,๐๐๐ | - | ๑,๐๐๐ | |

๑๑. บัญชีแสดงการจัดคนลงตำแหน่งผู้ดำรงตำแหน่งและการกำหนดเลขที่ตำแหน่งในส่วนราชการ

เทศบาลตำบลพะโต๊ะ

| ลำดับ ที่ | ชื่อ-สกุล | คุณวุฒิ | กรอบอัตราคลังเดิม | | | กรอบอัตราคลังใหม่ | | | เงินเดือน | | | หมายเหตุ |
|--------------|------------------------|-----------|-------------------|----------------------------|-------|-------------------|----------------------------|-------|-----------|----------------------|----------------------------------|---|
| | | | เลขที่ตำแหน่ง | ตำแหน่ง | ระดับ | เลขที่ตำแหน่ง | ตำแหน่ง | ระดับ | เงินเดือน | เงินประจำ ตำแหน่ง | เงินเพิ่มอื่นๆ/ เงินค่าตอบแทน | |
| กองคลัง | | | | | | | | | | | | |
| ๑๗ | นางอรพรรณ มุจลินทร์ | ปริญญาโท | ๑๑-๒๐๑๗-๒๑๐๒-๐๐๑ | นักบริหารงานคลัง | ต้น | ๑๑-๒๐๑๗-๒๑๐๒-๐๐๑ | นักบริหารงานคลัง | ต้น | ๔๔๒๘๐ | ๓,๕๐๐ | - | |
| ๑๘ | ว่าง | ปริญญาตรี | ๑๑-๒๐๑๔-๗๒๐๓-๐๐๑ | นักวิชาการจัดเก็บรายได้ | ปทขง | ๑๑-๒๐๑๔-๗๒๐๓-๐๐๑ | นักวิชาการจัดเก็บรายได้ | ปท. | ๒๘,๖๑๐ | - | - | ว่างเดิมตั้งแต่ ค.ศ.๖๑ เนื่องจาก ผู้สอบผ่านใน ตำแหน่งนี้ เพียงพอ/ไม่มีผู้ โอนย้าย |
| ๑๙ | ว่าง | ปวส. | ๑๑-๒๐๑๔-๔๒๐๔-๐๐๑ | เจ้าพนักงานจัดเก็บรายได้ | ปทขง | ๑๑-๒๐๑๔-๔๒๐๔-๐๐๑ | เจ้าพนักงานจัดเก็บรายได้ | ปทขง | ๒๔,๘๒๕ | - | - | ว่างเดิม ๑ ส.ค.๖๓ จากปรับปรุงแผน ๖๓ อยู่ระหว่าง การโอน(ย้าย) |
| ๒๐ | น.ส.นิลุดา นิรมณี | ปริญญาตรี | ๑๑-๒๐๑๔-๔๒๐๑-๐๐๑ | เจ้าพนักงานการเงินและบัญชี | ขง | ๑๑-๒๐๑๔-๔๒๐๑-๐๐๑ | เจ้าพนักงานการเงินและบัญชี | ขง | ๑๘,๗๖๐ | - | - | |
| ๒๑ | นางกรนิศ ไกรนรา | ปริญญาตรี | ๑๑-๒๐๑๔-๔๒๐๓-๐๐๑ | เจ้าพนักงานพัสดุ | ขง | ๑๑-๒๐๑๔-๔๒๐๓-๐๐๑ | เจ้าพนักงานพัสดุ | ขง | ๒๐,๗๘๐ | - | - | |
| ๒๒ | นางจิตตวิศิ ตรีบุญสุข | ปริญญาตรี | - | ผู้ช่วยเจ้าพนักงานธุรการ | - | - | ผู้ช่วยเจ้าพนักงานธุรการ | - | ๑๒,๗๖๐ | - | ๕๒๕ | |
| ๒๓ | น.ส.สิริภักดิ์ ทวีศิริ | ปวษ. | - | ผู้ช่วยเจ้าพนักงานพัสดุ | - | - | ผู้ช่วยเจ้าพนักงานพัสดุ | - | ๙,๗๘๐ | - | ๒๐๐๐ | |
| กองช่าง | | | | | | | | | | | | |
| ๒๔ | นายเคชา ช่วยบำรุง | ปริญญาตรี | ๑๑-๒๐๑๕-๒๑๐๓-๐๐๑ | นักบริหารงานช่าง | ต้น | ๑๑-๒๐๑๕-๒๑๐๓-๐๐๑ | นักบริหารงานช่าง | ต้น | ๓๖,๘๖๐ | ๓,๕๐๐ | - | |
| ๒๕ | นายจักริน ท้อสุวรรณ | ปริญญาตรี | ๑๑-๒๐๑๕-๔๓๐๑-๐๐๑ | นายช่างโยธา | ขง | ๑๑-๒๐๑๕-๔๓๐๑-๐๐๑ | นายช่างโยธา | ขง | ๒๘,๘๘๐ | - | - | |
| ๒๖ | -ว่าง- | ปวษ.ปวส. | ๑๑-๒๐๑๕-๔๓๐๑-๐๐๒ | นายช่างโยธา | | ๑๑-๒๐๑๕-๔๓๐๑-๐๐๒ | นายช่างโยธา | | ๒๔,๘๒๕ | - | - | |
| ๒๗ | นางนิตยา ทองคง | ปท. | - | ผู้ช่วยเจ้าพนักงานธุรการ | | - | ผู้ช่วยเจ้าพนักงานธุรการ | | ๑๔,๘๘๐ | - | | |
| ๒๘ | นายพิรพล เพชรวิสูตร | ปวษ. | - | ผู้ช่วยนายช่างไฟฟ้า | | - | ผู้ช่วยนายช่างไฟฟ้า | | ๑๒,๖๙๐ | - | ๕๙๕ | |

๑๑. บัญชีแสดงการจัดคนลงตำแหน่งผู้ดำเนินงานและการกำหนดเลขที่ตำแหน่งในส่วนราชการ

เทศบาลตำบลพะโต๊ะ

| ลำดับ ที่ | ชื่อสกุล | คุณวุฒิ | กรอบอัตรากำลังเดิม | | | กรอบอัตรากำลังใหม่ | | | เงินเดือน | | | หมายเหตุ |
|----------------------------|---------------------------|-----------|--------------------|--------------------------|-------|--------------------|--------------------------|-------|-----------|----------------------|--------------------------------------|--|
| | | | เลขที่ตำแหน่ง | ตำแหน่ง | ระดับ | เลขที่ตำแหน่ง | ตำแหน่ง | ระดับ | เงินเดือน | เงินประจำ ตำแหน่ง | เงินพิเศษอื่นๆ/ เงิน ค่าตอบแทน | |
| กองสาธารณสุขและสิ่งแวดล้อม | | | | | | | | | | | | |
| ๒๙ | ว่าง | ปริญญาตรี | ๑๑-๒๐๖-๒๑๐๔-๐๐๑ | นักบริหารงานสาธารณสุข | ต้น | ๑๑-๒๐๖-๒๑๐๔-๐๐๑ | นักบริหารงานสาธารณสุข | ต้น | ๓๒๘๘๐ | ๓,๕๐๐ | | ว่างเดิมตั้งแต่ ต.ค.๖๑ เนื่องจากผู้สอบผ่านใน ตำแหน่งไม่เพียงพอ/ไม่ มีผู้โอนย้าย |
| ๓๐ | นายนคร สุขเจริญ | ปริญญาตรี | ๑๑-๒๐๖-๔๖๐๑-๐๐๑ | จพง. สาธารณสุข | ขง | ๑๑-๒๐๖-๔๖๐๑-๐๐๑ | จพง. สาธารณสุข | ขง | ๔๐๙๖๐ | | | |
| ๓๑ | น.ส.ชุตินันท์ แดงสกล | ปริญญาโท | - | ผู้ช่วยเจ้าพนักงานธุรการ | | - | ผู้ช่วยเจ้าพนักงานธุรการ | - | ๑๒๘๒๐ | - | ๔๖๕ | |
| ๓๒ | นายสุมลรัตน์ อินทรสุวรรณ | ม.๓ | - | พนักงานขับรถยนต์ | | - | พนักงานขับรถยนต์ | - | ๑๒๓๖๐ | - | ๕๒๕ | |
| ๓๓ | นายสำราญ ประสงค์ | ม.๓ | - | พนักงานขับรถยนต์ | | - | พนักงานขับรถยนต์ | | ๙,๕๐๐ | - | ๒,๐๐๐ | |
| ๓๔ | นายวุฒิไกร ฤทธิละคร | ป.๖ | - | คณงานประจำรตชยะ | | - | คณงานประจำรตชยะ | - | ๙,๐๐๐ | - | ๑,๐๐๐ | |
| ๓๕ | นายสุวัชร เกตุวารี | ม.๖ | - | คณงานประจำรตชยะ | | - | คณงานประจำรตชยะ | - | ๙,๐๐๐ | - | ๑,๐๐๐ | |
| ๓๖ | นายชัยพร สุขสวัสดิ์ | ป.๖ | - | คณงานประจำรตชยะ | | - | คณงานประจำรตชยะ | - | ๙,๐๐๐ | - | ๑,๐๐๐ | |
| กองการศึกษา | | | | | | | | | | | | |
| ๓๗ | ว่าง | ปริญญาตรี | ๑๑-๒๐๘-๒๑๐๓-๐๐๑ | นักบริหารงานการศึกษา | ต้น | ๑๑-๒๐๘-๒๑๐๓-๐๐๑ | นักบริหารงานการศึกษา | ต้น | ๓๒๘๘๐ | ๓,๕๐๐ | | ว่างเดิมตั้งแต่ ต.ค.๖๑ เนื่องจากผู้สอบผ่านใน ตำแหน่งไม่เพียงพอ/ไม่ มีผู้โอนย้าย |
| ๓๘ | นายเสรี วราภาวิโรจน์ | ปริญญาตรี | ๑๑-๒๐๘-๓๘๐๓-๐๐๑ | นักวิชาการศึกษา | ขก | ๑๑-๒๐๘-๓๘๐๓-๐๐๑ | นักวิชาการศึกษา | ขก | ๒๖๙๕๐ | | | |
| ๓๙ | นางนิตยรี นิสัยตรง | ปริญญาโท | ๘๖-๒๐๐-๒๑๓ | ครู | กคศ.๒ | ๘๖-๒๐๐-๒๑๓ | ครู | กคศ.๒ | ๒๕๓๖๐ | | | |
| ๔๐ | นางปิยธิดา เลือทอง | ปริญญาตรี | ๘๖-๒๐๑-๒๑๕ | ครู | กคศ.๑ | ๘๖-๒๐๑-๒๑๕ | ครู | กคศ.๑ | ๒๓๓๖๐ | | | |
| ๔๑ | นางสุพรรณิ รักขารัตน์ | ปริญญาตรี | ๘๖-๒-๐๑๓๖ | ครู | กคศ.๑ | ๘๖-๒-๐๑๓๖ | ครู | กคศ.๑ | ๒๑๓๑๐ | | | |
| ๔๒ | นางอมรลักษณ์ กิ่งน้ำคำ | ปริญญาตรี | - | ผู้ดูแลเด็ก | - | - | ผู้ดูแลเด็ก | | ๑๒๙๖๐ | | ๓๒๕ | |
| ๔๓ | น.ส.เขวรัตน์ นัทธิคุณ | ปริญญาตรี | - | ผู้ดูแลเด็ก | - | - | ผู้ดูแลเด็ก | | ๑๒๙๒๐ | | ๔๖๕ | |
| ๔๔ | นางรุ่งกานต์ รัตนช่วง | ปริญญาตรี | - | ผช.ครูผู้ดูแลเด็ก | - | - | ผช.ครูผู้ดูแลเด็ก | | ๑๓๔๙๐ | | - | |
| ๔๕ | นางสาวสุดารัตน์ แก้วหนู | ปริญญาตรี | - | ผู้ดูแลเด็ก | - | - | ผู้ดูแลเด็ก | | ๙,๐๐๐ | - | ๑,๐๐๐ | |
| ๔๖ | น.ส.ลัดดาวัลย์ จันทร์ศิริ | ป.๗ | - | การโรง | - | - | การโรง | | ๙,๐๐๐ | - | ๑,๐๐๐ | |

๑๑. บัญชีแสดงการจัดคนลงตำแหน่งผู้ดำรงตำแหน่งและการกำหนดค่าตอบแทนในส่วนราชการ
เทศบาลตำบลพะโต๊ะ

| ลำดับ ที่ | ชื่อ-สกุล | คุณวุฒิ | กรอบอัตราทำดั้งเดิม | | | กรอบอัตราทำลงใหม่ | | | เงินเดือน | | | หมายเหตุ |
|-------------------|-------------------------|-----------|---------------------|------------------------|-------|-------------------|------------------------|-------|-----------|----------------------|--------------------------------------|--|
| | | | เลขที่ตำแหน่ง | ตำแหน่ง | ระดับ | เลขที่ตำแหน่ง | ตำแหน่ง | ระดับ | เงินเดือน | เงินประจำ ตำแหน่ง | เงินเพิ่มอื่นๆ/ เงิน ค่าตอบแทน | |
| กองการประปา | | | | | | | | | | | | |
| ๔๗ | ว่าง | ปริญญาตรี | ๑๑-๒-๐๕-๒๑๐๖-๐๐๑ | นักบริหารงานการประปา | ต้น | ๑๑-๒-๐๕-๒๑๐๖-๐๐๑ | นักบริหารการประปา | ต้น | ๓๒,๘๐๐ | ๓,๕๐๐ | | ว่างเดิมตั้งแต่ ค.ศ.๖๑ เนื่องจาก ผู้สอบผ่านใน ตำแหน่งไม่ เพียงพอ/ไม่มีผู้ โอนย้าย |
| ๔๘ | -ว่าง- | ปริญญาตรี | ๑๑-๒-๐๕-๓๒๐๑-๐๐๑ | นักวิชาการเงินและบัญชี | ปกทท. | ๑๑-๒-๐๕-๓๒๐๑-๐๐๑ | นักวิชาการเงินและบัญชี | ปกทท. | ๒๕,๖๐๐ | | | ว่าง ๑๘ ก.พ.๖๓ อยู่ระหว่างรับ โอนย้าย |
| ๔๙ | นายสมภพ ทองจันทร์ | ม๓ | - | พนักงานผลิตน้ำประปา | - | - | พนักงานผลิตน้ำประปา | - | ๕,๐๐๐ | - | ๑,๐๐๐ | |
| ๕๐ | นายกฤษณพล ท่วมเพชร | ม๖ | - | พนักงานผลิตน้ำประปา | - | - | พนักงานผลิตน้ำประปา | - | ๕,๐๐๐ | - | ๑,๐๐๐ | |
| หน่วยตรวจสอบภายใน | | | | | | | | | | | | |
| ๕๑ | น.ส.พรรณทิพย์ เลื่อนฉวี | ปริญญาโท | ๑๑-๒-๐๘-๒๑๐๗-๐๐๑ | นักวิชาการตรวจสอบภายใน | ทท | ๑๑-๒-๐๘-๒๑๐๗-๐๐๑ | นักวิชาการตรวจสอบภายใน | ทท | ๓๔,๑๑๐ | - | - | |

๑๒. แนวทางการพัฒนาข้าราชการ พนักงาน และลูกจ้างขององค์กรปกครองส่วนท้องถิ่น

เทศบาลตำบลพะโต๊ะ ได้กำหนดแนวทางการพัฒนางานเทศบาลและพนักงาน โดยการจัดทำแผนพัฒนาบุคลากร เพื่อเพิ่มพูนความรู้ ทักษะ ทักษะที่ดี มีคุณธรรมและจริยธรรม อันจะทำให้การปฏิบัติหน้าที่ของพนักงานเทศบาลเป็นไปอย่างมีประสิทธิภาพ โดยให้พนักงานเทศบาล ทุกตำแหน่งได้มีโอกาสที่จะได้รับการพัฒนาภายในช่วงระยะเวลาตามกรอบอัตรากำลัง ทั้งนี้วิธีการพัฒนา มีทั้ง การปฐมนิเทศ การฝึกอบรม การศึกษาดูงาน การประชุมเชิงปฏิบัติการ ตลอดช่วงระยะเวลาตามกรอบอัตรากำลัง ดังนี้

๑. การส่งบุคลากรเข้าร่วมอบรมหลักสูตรที่กรมส่งเสริมการปกครองท้องถิ่นกำหนด
๒. การส่งบุคลากรเข้ารับการอบรมตามหลักสูตรที่กระทรวงมหาดไทยกำหนด
๓. การส่งบุคลากรเข้ารับการอบรมตามหลักสูตรที่กระทรวงมหาดไทยและกรมส่งเสริมการปกครองท้องถิ่นร่วมกันจัด
๔. การจัดอบรมสัมมนา ทักษะศึกษา ดูงาน ที่เทศบาลจัดเนื้อหาและหลักสูตรขึ้นเองหรือร่วมกับหน่วยงานอื่น
๕. การจัดส่งบุคลากรเข้าอบรมเทคนิคเฉพาะอย่าง เช่น อบรมหลักสูตรคอมพิวเตอร์ต่าง ๆ การอบรมการเขียนโครงการ การบริหารงานเทคโนโลยีสื่อสารต่าง ๆ เป็นต้น
๖. กระบวนการฝึกอบรมด้านอื่น ๆ ที่มีความจำเป็น

๑๓. ประกาศคุณธรรมจริยธรรมของข้าราชการ พนักงาน และลูกจ้างขององค์กรปกครองส่วนท้องถิ่น

ดังนี้

เทศบาลตำบลพะโต๊ะ ได้ประกาศแนวทางปฏิบัติให้พนักงานเทศบาลและพนักงานจ้างถือปฏิบัติ

- (๑) การยึดมั่นในระบอบประชาธิปไตยอันมีพระมหากษัตริย์ทรงเป็นประมุข
- (๒) การยึดมั่นในคุณธรรมและจริยธรรม
- (๓) การมีจิตสำนึกที่ดี ซื่อสัตย์ และรับผิดชอบ
- (๔) การยึดถือประโยชน์ของประเทศชาติเหนือกว่าประโยชน์ส่วนตน และไม่มีผลประโยชน์ทับซ้อน
- (๕) การยืนหยัดทำในสิ่งที่ถูกต้อง เป็นธรรม และถูกกฎหมาย
- (๖) การให้บริการแก่ประชาชนด้วยความรวดเร็ว มีอัธยาศัย และไม่เลือกปฏิบัติ
- (๗) การให้ข้อมูลข่าวสารแก่ประชาชนอย่างครบถ้วน ถูกต้อง และไม่บิดเบือนข้อเท็จจริง
- (๘) การมุ่งผลสัมฤทธิ์ของงาน รักษามาตรฐาน มีคุณภาพ โปร่งใส และตรวจสอบได้
- (๙) การยึดมั่นในหลักจริยวิชาชีพขององค์กร
- (๑๐) การสร้างจิตสำนึกให้ประชาชนในท้องถิ่นประพฤติตนเป็นพลเมืองที่ดี

ทั้งนี้ การฝ่าฝืนหรือไม่ปฏิบัติตามมาตรฐานทางจริยธรรม ให้ถือว่าเป็นการกระทำผิดวินัย

ภาคผนวก

